

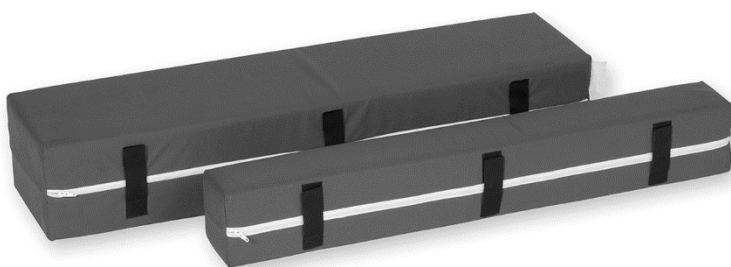
Bruksanvisning
2015-03-10

Optimal Förlängningsdel

Artikelnummer bruksanvisning: 95-001008



7 331345 020419



Innehållsförteckning

Viktiga säkerhetsföreskrifter	2
Introduktion	3
Användning	3
Rengöring	4
Övrig information	5
Egna noteringar	7

VIKTIGA SÄKERHETSFÖRESKRIFTER

Läs alla instruktioner före användning

VARNING!

1. Produkten får endast användas till det den är avsedd för enligt beskrivningen i denna manual. Produkten får inte heller kombineras, monteras eller repareras med andra delar, tillbehör eller reservdelar än de som beskrivs i denna manual eller annan dokumentation från Care of Sweden.
2. Får ej användas i närheten av eller i kontakt med brandkällor/varma ytor, såsom eld, brinnande cigaretter eller varma lampor. Produkten är brandtestad, men kan skadas vid kontakt med brandkällor.
3. Produkten är vätske- och lufttätt men är ångpermeabelt (ånga transporteras bort). Se till att brukaren positioneras så att andningsvägarna hålls fria.
4. Undvik att använda andra heltäckande plastade skydd i kombination med produkten. Överdragets ångpermeabilitet kan påverkas.

1 Introduktion



Läs alltid bruksanvisningen före användning.

1.1 Allmän information

Denna produkt är en medicinteknisk produkt och CE-märkt enligt MDD 93/42 EEC. Enligt Läkemedelsverkets föreskrifter om medicintekniska produkter är tillverkaren skyldig att rapportera olyckor och tillbud. Vi är därför tacksamma om eventuella olyckor och tillbud som rör våra produkter rapporteras omgående till Care of Sweden. Produkten har testats och uppfyller lämpliga delar enligt följande standarder: SS 876 00 01, SS 876 00 02, SS 876 00 04, SS 876 00 01, SS 876 00 02, SS 876 00 04, SS-EN ISO 12182, SS-EN ISO 14971, SS-EN ISO 12182, SS-EN ISO 14971, SS-EN ISO 10993-1, SS-EN ISO 12952, EN 14126, EN 597-1,2.

1.2 Avsedd användning

Denna produkt är en funktionell förlängningsdel till madrasser.

1.3 Produktbeskrivning

Kärna: 100 % kallskum

Överdrag: Polyuretanbelagd polyesterväv

1.4 Övrig information

Handlingsplan Trycksår

För bästa möjliga resultat vid användning av våra produkter rekommenderar vi ett strukturerat och planerat arbetssätt. I vår guideline "Handlingsplan Trycksår" finns exempel som kan appliceras vid användning av våra produkter.

Madrassguiden

Denna guide ger dig som personal och ordinator en vägledning vid val av madrasser från Care of Sweden. Denna information kan hämtas på vår hemsida www.careofsweden.se eller beställas via kundtjänst, se kontaktuppgifter på sista sidan.

1.5 Uppackning

Kontrollera vid uppackning att inga delar är skadade. Om skador upptäcks, kontakta Care of Sweden innan produkten tas i bruk.

2 Användning

Optimal Förlängningsdel används för att förlänga madrassen så att den passar i sängen. Om madrassens överdrag har handtag eller remmar på kortsidan, så kan förlängningsdelen fästas i dessa med kardborrebanden. Om överdraget inte har något att fästa i, så läggs förlängningsdelen så att den hålls på plats mellan madrassen och sänggaveln. Bädda med lakan för ökad komfort.

3 Rengöring

Det är viktigt att följa nedanstående anvisningar innan produkten används igen till en ny brukare. Konsultera hygienansvarig eller Care of Sweden för hjälp och instruktioner vid osäkerhet.

HYGIENÖVERDRAG



Överdraget kan maskintvättas i max 95 °C, torktumlas alternativt droptorkas.



Överdraget kan även torkas av med mildt rengöringsmedel (till exempel handdiskmedel) och vatten eller med ett desinfektions- och/eller rengöringsmedel, såsom DAX ytdesinfektion eller liknande. Virkon, Perform eller Desisoft kan också användas.

Avförings- och blodfläckar avlägsnas snarast med kallt vatten. Följ lokala anvisningar och rengöringsmedlens bruksanvisningar noggrant.



Rengöringsmedel innehållande klor och fenoler kan påverka PU-ytan negativt och bör undvikas. Om klor ändå används rekommenderar vi en blandning på max 1 %.

SKUMDYNA



Punktrensning med mildt rengöringsmedel (till exempel handdiskmedel) och vatten eller vid behov med ett desinfektions- och/eller rengöringsmedel avsett för detta ändamål, såsom DAX ytdesinfektion eller liknande. Virkon, Perform eller Desisoft kan också användas.

Pressa ur eventuellt vatten varsamt. OBS! Vrid eller rulla ej dynan för att få ut vattnet. Låt dynan torka i ett varmt, ventilerat utrymme (ej i solljus). Den skall vara helt torr innan den tas i bruk igen.

NOTERA!

Kontrollera hygienskyddet vid varje rengöring. Är skyddet skadat skall det lagas eller bytas ut.

4 Övrig information

4.1 Förvaring

Förvaring bör ske på en plan yta med dragkedja stängd. Förvara alltid förlängningsdelen i rumstemperatur på en torr plats. Förvara produkten så att den inte kan utsättas för stötar, slag eller liknande. Undvik att utsätta produkten för direkt solljus.

4.2 Märkning

Produkten är märkt med tillverkningsdatum, artikelnummer, storlek, skötsel- och tvättråd, EAN-nummer. Även en ruta för egen märkning finns (till exempel avdelningsnummer och namn).

4.3 Garanti

Denna produkt omfattas av 2 års garanti. Garantin gäller ej normal förslitning eller försämring av produkten eller skador som uppstår på grund av ovarsam eller felaktig hantering/skötsel.

4.4 Service och underhåll

Produkten kräver normalt ingen annan service eller underhåll än rengöring enligt denna bruksanvisning.

4.5 Livslängd

Beräknad livslängd för denna produkt är 3 år.

4.6 Demontering och källsortering

Produkten är helt återvinningsbar och ska källsorteras som 'brännbart avfall'. Ingen demontering är nödvändig.

4.7 Retur och reklamationer

Reklamationer skall anmälas till Care of Sweden. Returnering av produkt skall ske enligt våra instruktioner och får göras först efter att reklamationen är anmäld till Care of Sweden.

Transportskada skall vara anmäld till transportbolaget.

4.8 Symbolförklaring



Artikelnummer



Tillverkare

XXXX-XX-XX

År-Månad-Dag



Läs bruksanvisningen



CE-märkt enligt
MDD 93/42/EEC



Återvinning



Maskintvätt 95 °C



Klor
<1%



Torktumling



Droptorkning



Ej strykning



Ej kemtvätt



Avtorkning

5. Egna noteringar



Tillverkare/Manufactured by

 **care of sweden**
Supporting Life

Kontakt:

Telefon: 0771-106 600

Fax: 0325-128 40

E-post: info@careofsweden.se

Internet: www.careofsweden.se

**Akuta ärenden, efter kontorstid
(vardagar 16.30-22.00 & helger 8.00-17.00):**

Telefon: 0325-101 11

Postadress:

Care of Sweden AB
Box 146
514 23 Tranemo

Besöksadress:

Fabriksgatan 5A
514 33 Tranemo

Godsadress:

Byns väg 4A
514 33 Tranemo